

jura[®]



Cool Control 11

Bedienungsanleitung

Instructions for use

Mode d'emploi

Istruzioni per l'uso

Gebruiksaanwijzing

Modo de empleo

Manual de instruções

Bruksanvisning

Instruksjonsbok

Instrukcja obsługi

Руководство по эксплуатации

Návod k obsluze

JURA Type 583W

de

en

fr

it

nl

es

pt

sv

no

pl

ru



cs

Din Cool Control

Betjeningselementer	69
Viktig informasjon	70
Tiltenkt bruk	70
For din sikkerhet.....	70
1 Klargjøring og igangsetting.....	72
Stille opp og koble til	72
Kalibrere melkenivåvisning	72
Klargjøre beholder i rustfritt stål	73
2 Kjøle melk.....	73
Informasjon vedrørende driften av Cool Control.....	73
3 Rengjøring og stell	74
4 Kalibrere melkenivåvisning.....	74
5 Transport og miljøvennlig kassering	74
Transport	74
Kassering	74
6 Tekniske data.....	75
7 JURA-kontakter / rettslig informasjon	75

Symbolbeskrivelse

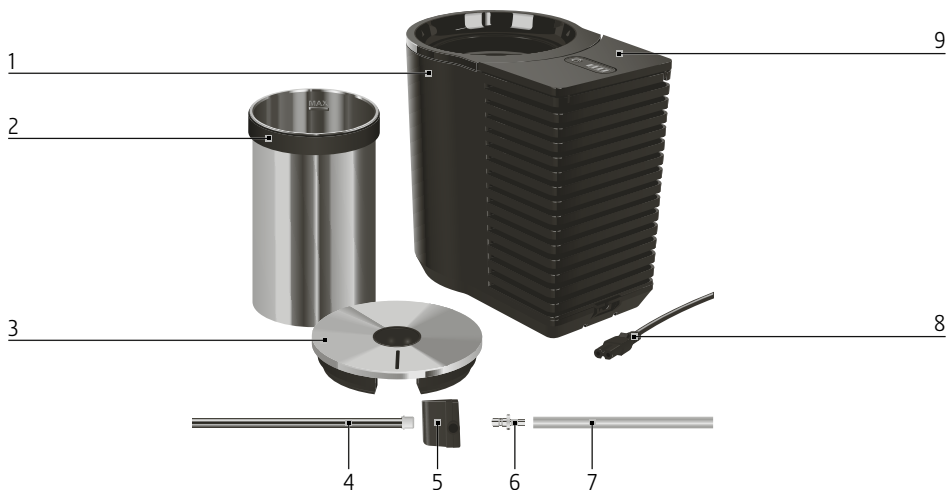
Varselhensvisninger

-
- | | | |
|-------------------------------------------------------------------------------------|------------------|---------------------------------------------------------------------------------------------------------------------------------------|
|  | FORSIKTIG | Ta alltid hensyn til informasjon som er merket med FORSIKTIG eller ADVARSEL. |
|  | ADVARSEL | Signalordet ADVARSEL henviser til mulige alvorlige skader, mens signalordet FORSIKTIG henviser til mulige lette skader. |
-

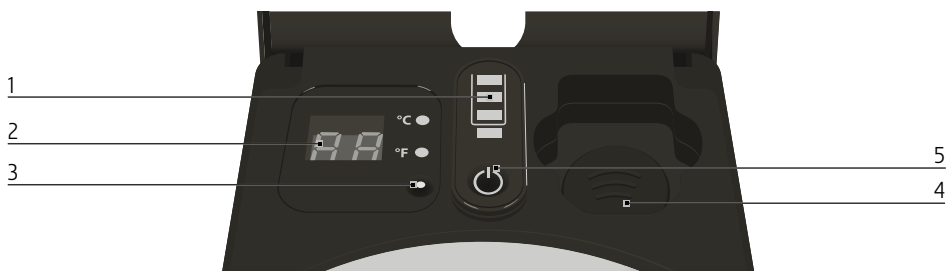
Symboler som brukes

-
- ▶ **Oppfordring til handling.** Her oppfordres du til en handling.
 - i** **Henvisninger** og tips som gjør bruken av Cool Control enda enklere.
-

Betjeningselementer



- | | | | |
|---|-------------------------------------------|---|------------------------------|
| 1 | Cool Control | 6 | Koblingsdel |
| 2 | Beholder i rustfritt stål med silikonring | 7 | Melkeslange |
| 3 | Lokk | 8 | Nettkabel som kan kobles til |
| 4 | Metallrør | 9 | Deksel |
| 5 | Adapter | | |



- | | | | |
|---|-------------------|---|----------------------------------------------------|
| 1 | Melkenivåvisning | 4 | Grensesnitt for trådløs transmitter / WiFi Connect |
| 2 | Temperaturvisning | 5 | På/av-tast |
| 3 | Kalibreringstast | | |

Viktig informasjon

Tiltenkt bruk

Dette apparatet (kalddrikkautomat) skal brukes hjemme eller i lignende installasjoner, f.eks. av kunder på hoteller, moteller eller andre boenheter, av personale i butikker, på kontorer eller i andre arbeidsomgivelser, ved catering eller lignende bruk utenom detaljhandel. Det er kun beregnet på å holde melk kjølig i den medfølgende beholderen i rustfritt stål. All annen bruk anses som ikke-forskriftsmessig. JURA tar intet ansvar for problemer som oppstår på grunn av feil bruk.

Instruksjonsboka må leses grundig før apparatet tas i bruk, og den må følges. Garantien gjelder ikke for skader eller mangler som har oppstått på grunn av at instruksjonsboka ikke er fulgt. Instruksjonsboka må holdes tilgjengelig ved apparatet, og den må utleveres sammen med apparatet hvis det gis videre eller selges til brukere.

For din sikkerhet

Sikkerhetsinformasjonen nedenfor må leses og følges nøye. Slik unngår

du livsfare på grunn av elektrisk støt:

- Et apparat med skader eller skadet nettkabel skal aldri tas i bruk.
- Ikke ta apparatet i bruk med våte hender.
- Før oppstart må du passe på at nettkabelen er tørr.
- Bruk bare nettkabelen som følger med i leveransen til å koble apparatet til vekselstrømmettet.
- Nettkabelen må ikke komme i klem eller gnisse mot skarpe kanter.
- Sørg for at Cool Control og nettkabelen ikke befinner seg i nærheten av varme overflater eller åpen ild.
- Ikke plasser støpsellister eller bærbar nettdeler bak Cool Control.
- Hvis nettkabelen for apparatet er skadet, må den skiftes ut med en spesiell nettkabel som kan kjøpes hos JURA, eller på et serviceverksted som er autorisert av JURA. Dette for å unngå fare.
- Ved tegn til skader, f.eks. stekelukt, må apparatet straks kobles fra strømtilførselen, og JURAs service må kontaktes.

- Du må aldri selv åpne og reparere apparatet. Det må ikke foretas endringer som ikke er beskrevet i instruksjonsboka for apparatet. Apparatet inneholder strømførende deler. Reparasjoner skal kun utføres av autorisert JURA-serviceverksted med originale reserve- og tilbehørsdeler.
- Ikke fyll melken som du ønsker å kjøle, direkte inn i apparatet. Bruk beholderen i rustfritt stål som er en del av leveringsomfanget.
- Ikke oppbevar noen eksplosive stoffer, som spraybokser med tennbar drivgass, i dette apparatet.
- Apparatet kobles til nettspenningen i henhold til typeskiltet. Typeskiltet er plassert på undersiden av Cool Control. Ytterligere tekniske data finner du i denne instruksjonsboka (se kapittel 6 «Tekniske data»).

Et skadet apparat er ikke trygt og kan forårsake skader og brann. For å unngå skader og mulig fare for personskader eller brann:

- Pass på at luftespaltene ikke dekkes til.
- Nettkabelen må aldri henge løst ned. Dette kan føre til at noen snubler eller at kabelen blir skadet.
- Cool Control må beskyttes mot værpåvirkninger som regn, frost og direkte sollys.
- Ikke dypp Cool Control, kabel og kontakter ned i vann.
- Cool Control skal ikke settes i oppvaskmaskinen.
- Slå av Cool Control før rengjøring og dra ut nettpluggen. Cool Control tørkes alltid av med en fuktig, men ikke våt, klut, og skal beskyttes mot konstant vannsprut.
- Slå av apparatet ved lengre tids fravær.
- Bruk apparatet bare under tilsyn.
- Maskinen skal ikke brukes av personer (gjelder også barn) med reduserte fysiske, sensoriske eller mentale evner, eller som mangler erfaring eller kunnskap, med mindre de blir passet på eller får instruksjoner om bruken av maskinen av en person som er ansvarlig for sikkerheten deres. Barn må holdes under oppsyn for å unngå at de leker med maskinen. (Setningene over er i overensstemmelse med IEC-standard.)

- Apparatet kan under tilsyn brukes av barn fra 8 år og oppover og av personer med reduserte fysiske, sensoriske eller mentale ferdigheter eller som mangler erfaring og viten, eller dersom de har fått opplæring i sikker bruk av apparatet og er innforstått med farene som kan oppstå i forbindelse med dette. Barn må ikke leke med maskinen. Rengjøring og vedlikehold av maskinen må ikke utføres av barn uten oppsyn. Barn mellom 3 og 8 år får fylle på og tømme Cool Control. (Setningene over er i overensstemmelse med EN-standard.)
- Ettersom isolasjonsgassen kan ta fyr, må Cool Control kun kasseres på et autorisert gjenvinningsanlegg. Den må ikke utsettes for åpen ild.

Følg følgende angivelser for å unngå kontaminering av matvarer:

- Dersom dekslet står åpent lenge, kan det føre til betydelig temperaturstigning i kamrene på Cool Control.
- Rengjør overflatene som er i kontakt med matvarer og tilgjengelige avløpssystemer regelmessig.

- Slå av, rengjør og tørk av kjøleapparatet, og la dekslet stå åpent hvis det er tomt over lengre tid, slik at du unngår muggdannelse i apparatet.

1 Klargjøring og igangsetting

Stille opp og koble til

Når Cool Control settes opp, må du ta hensyn til følgende punkter:

- Sett apparatet på en fast, vannrett flate som tåler vann. Den innebygde vekten for å bestemme melkenivået fungerer bare hvis den står på et fast underlag.
- Velg plassen for Cool Control slik at den er beskyttet mot overoppheting. Pass på at luftspaltene ikke dekkes til.
- På Cool Control finner du etiketten «Insulation Blowing Gas: CYCLOPENTANE». Denne gassen brukes under produksjonsprosessen for å lage isolasjonsskummet. Den kan ikke lekke ut. Man må ikke fylle på noe. Det finnes ingen utløpsdato.
- Før du tar i bruk det nye apparatet, bør du av hygieniske grunner rengjøre det innvendig og utvendig med en fuktig klut. Skyll beholderen i rustfritt stål grundig.

ADVARSEL


Livsfare på grunn av elektrisk støt ved drift med skadet nettkabel.

- ▶ Et apparat med skader eller skadet nettkabel skal aldri tas i bruk.
- ▶ Forbind nettkabelen med Cool Control.
- ▶ Sett nettpluggen inn i en stikkontakt.

Kalibrere melkenivåvisning

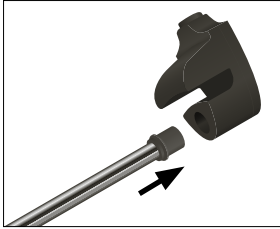
Melkenivået beregnes ved hjelp av vekten. Derfor må du kalibrere den innebygde vekten.

- ▶ Fjern beholderen i rustfritt stål, samt lokket, fra Cool Control.

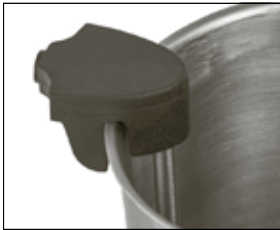
- ▶ Trykk på på/av-tasten  for å slå på Cool Control.
- ▶ Trykk inn kalibreringstasten i ca. **3 sekunder**. Det høres et akustisk signal. Kalibreringen er ferdig.

Klargjøre beholder i rustfritt stål

- ▶ Sett metallrøret inn i adapteren.

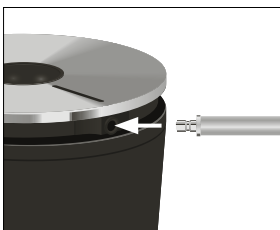


- ▶ Sett adapteren på kanten til beholderen i rustfritt stål.



2 Kjøle melk


- ▶ Sett beholderen i rustfritt stål inn i Cool Control.
- ▶ Fyll beholderen i rustfritt stål med **kald** melk.
- ▶ Lukk beholderen i rustfritt stål med lokket.
- ▶ Koble kaffeautomatens melkeslange til adapteren.



i For å kunne koble melkeslangen riktig til adapteren, må melkeslangen være utstyrt med en koblingsdel.

- ▶ Trykk på på/av-tasten  for å slå på Cool Control.

i For å spare energi, avsluttes kjøleprosessen så snart beholderen i rustfritt stål fjernes fra Cool Control.

i Hvis du ønsker å slå av Cool Control, trykker du på på/av-tasten .

i Hvis du tar apparatet ut av drift, må du dra nettpluggen ut av nettkontakten.

Informasjon vedrørende driften av Cool Control

i Ikke sett noen gjenstander oppå Cool Control. Dette vil redusere den innebygde vektens evne til å beregne melkenivået.

Melketemperatur:

- Cool Control kjøler melken ned til 25 °C under omgivelsestemperaturen, men ikke under 4 °C. (+/-3 °C). Melken kan ikke fryse.
- Du finner temperaturvisningen under dekslet. Du kan velge mellom «°C» og «°F». Trykk på kalibreringstasten for å velge mellom to visninger.

Etter en tilberedning lyder et **akustisk signal**, og melkenivåvisningen lyser rødt:


- Fyll **kald** melk i beholderen i rustfritt stål.

Informasjon vedrørende hygiene ved omgang med melk:

- Ikke etterfyll melk til stadighet. Melk som allerede har stått lenge i beholderen, kan være dårlig.
- Hvis det er melkerester igjen etter bruk, må de oppbevares i et annet kar, ikke i beholderen i rustfritt stål.
- Vi anbefaler å tømme og rengjøre beholderen i rustfritt stål hver dag.

Valgfritt – forbinde Cool Control med kaffeautomaten (Bluetooth- eller trådløs forbindelse):

- **Forbindelse via Bluetooth:** Til dette trenger du **Wireless Transmitter** fra JURA, som er tilgjengelig som ekstrautstyr. Kaffeautomaten må være utstyrt med JURA **Smart Connect**. Dette tilbehøret kan fås i faghandelen. Vær oppmerksom på at det bare er mulig å forbinde enten Cool Control eller J.O.E.® – din app fra JURA – med kaffemaskinen via Smart Connect.
- **Forbindelse via et WiFi-nettverk:** Til dette utruker du Cool Control og kaffemaskinen med en JURA **WiFi Connect**. Dette tilbehøret kan fås i faghandelen.
- Hvis beholderen i rustfritt stål er tom, vises dette på kaffeautomatens display.

i Ved generelle problemer med JURA Smart Connect / JURA WiFi Connect (f.eks. problemer med forbindelsen) kan apparatet stilles tilbake til fabrikkinnstilling. Trykk i **ca. 3 sek.** på på/av-tasten .

3 Rengjøring og stell

- i** Ikke bruk kraftige, skurende rengjøringsmidler eller harde gjenstander ved rengjøring. Dette kan skade apparatet, belegget på holderen til beholderen i rustfritt stål så vel som selve beholderen.
- i** Beholderen i rustfritt stål, silikonringen, lokket, adapteren og metallrøret er oppvaskmaskinsikre.
 - ▶ Før hver rengjøring av apparatet må nettpluggen tas ut av stikkontakten.
 - ▶ Rengjør apparatet innvendig med en fuktig klut.
 - ▶ Rengjør utsiden av apparatet med en fuktig klut.
 - ▶ Skyll alle de enkelte delene grundig under rennende vann.

4 Kalibrere melkenivåvisning

Melkenivået beregnes ved hjelp av vekten. Hvis melkemengden ikke vises riktig lenger, må du kalibrere den innebygde vekten på nytt (se kapittel 1; «Klargjøring og igangsetting – kalibrere melkenivåvisning»).

5 Transport og miljøvennlig kassering

Transport

Oppbevar emballasjen til Cool Control. Den brukes som beskyttelse under transport. Rengjør beholderen i rustfritt stål før transporten.

Kassering






Gamle apparater må avfallsbehandles på en miljøvennlig måte.

Riktig avfallshåndtering av dette produktet:



Symbolet viser til at produktet kan ikke kastes i det vanlige husholdningsavfallet i hele EU-området. Apparatet må gjenvinnes på en ansvarlig måte, slik at man unngår miljøskade og helsefare pga. usakkyndig avfallshåndtering og at man fremmer bærekraftig gjenvinning av materialressurser. Bruk gjenvinningsstasjon når du skal gi tilbake det brukte apparatet, eller henvend deg til faghandelen der du kjøpte produktet. Disse kan levere produktet til miljøvennlig gjenvinning.

6 Tekniske data

Spenning	100–240 V ~, 50/60 Hz
Samsvarssymbol	    
Ytelse	25 W
Volum på beholderen i rustfritt stål	1,1 l
Kabellengde	ca. 1,8 m
Vekt	ca. 1,9 kg
Mål (B × H × D)	14,4 × 22,5 × 21,7 cm
Klimaklasse	T (for omgivelsestemperaturer fra +16 °C til +43 °C), avkjølt til 25 °C under omgivelsestemperaturen, men ikke under 4 °C (+/-3 °C).

Tekniske endringer

Retten til tekniske endringer forbeholdes. Illustrasjonene som er brukt i denne instruksjonsboka, er stilisert og viser ikke apparatets originalfarger. Detaljene for ditt apparat kan avvike.

Tilbakemelding

Din mening er viktig for oss! Bruk kontaktmulighetene på jura.com.

7 JURA-kontakter / rettslig informasjon

JURA Elektroapparate AG
Kaffeeweltstrasse 10
CH-4626 Niederbuchsiten
Tlf. +41 (0)62 38 98 233

Flere kontaktdata for ditt land finnes på jura.com.

Direktiver

Apparatet oppfyller bestemmelsene i følgende direktiver:

- 2011/65/EU (RoHS)
- 1907/2006/EF (REACH)
- 2014/35/EU (lavspenningsdirektivet)
- 2014/30/EU (elektromagnetisk kompatibilitet)
- 2009/125/EF (energidirektivet)